

Voortgangsrapport 4 CO₂-prestatieladder

JANUARI – DECEMBER 2025



Inhoud

1 Inleiding	3
2 Basis	4
2.1 Beschrijving van de organisatie.....	4
2.2 Verantwoordelijkheden.....	5
2.3 Rapportageperiode	5
2.4 Basisjaar	5
2.5 Organisatorische grenzen	5
2.6. Operationele grenzen.....	6
3 Berekeningsmethodiek	8
4 Berekening CO ₂ -uitstoot.....	9
4.1 Inleiding	9
4.2 CO ₂ -uitstoot 2024.....	9
4.3. Trendanalyse.....	10
4.4 Scope 1 emissies	11
4.5 Scope 2 emissies	11
4.6 Scope 3 emissies	11
4.7. CO ₂ -uitstoot per oorsprong	12
5. Vooruitgang	14
6 Doelstellingen.....	15
7 Interne communicatie.....	17
8 Externe communicatie	17

1 Inleiding

Eénmaal per jaar zal EEG Group de CO₂-emmissies rapporteren in een emissie-inventaris (document 3A1). Op basis hiervan zullen twee voortgangsrapporten met de bijhorende doelstellingen geregenereerd worden, een eerste over de eerste zes maanden van het desbetreffende jaar en vervolgens een tweede rapport met betrekking tot het gehele jaar.

Dit rapport beschrijft de vooruitgang en de energiebesparende initiatieven binnen EEG Group in het jaar 2025, in overeenstemming met de vereisten van de CO₂-Prestatieladder.

2 Basis

2.1 Beschrijving van de organisatie

EEG Group is een toonaangevende familiale onderneming gespecialiseerd in gebouwtechnieken. Met een geschiedenis die teruggaat tot 1936, is de organisatie uitgegroeid tot een solide speler met 850 medewerkers en een brede aanwezigheid in België. EEG Group combineert jarenlange ervaring met een innovatieve en duurzame aanpak, waarbij het creëren van toekomstbestendige gebouwen centraal staat.

Missie en visie:

"Wij voegen leven toe aan gebouwen." EEG Group streeft ernaar om duurzame en hoogperformante gebouwtechnieken te integreren, gericht op comfort, energie-efficiëntie en welzijn voor gebruikers. De organisatie zet zich in om innovatieve en circulaire oplossingen aan te bieden die aansluiten bij de behoeften van de moderne samenleving en de klimaatuitdagingen van vandaag.

Specialisaties en activiteiten:

EEG Group biedt een breed scala aan diensten, waaronder:

- **Ontwerp en integratie van technische installaties:** HVAC, elektriciteit, ventilatie, medische gassen en beveiliging.
- **Prefab en modulair bouwen:** Hoogwaardige off-site productie voor efficiënte en duurzame projecten.
- **Onderhoud en beheer:** Langetermijnbeheer van gebouwinstallaties via innovatieve systemen zoals digitale twins en gebouwbeheersystemen (GBS).

Marktleiderschap in de zorgsector:

Als marktleider in de zorgsector heeft EEG Group zich gespecialiseerd in het ontwerpen, bouwen en beheren van complexe technische installaties in ziekenhuizen, woonzorgcentra en medische faciliteiten. Deze expertise wordt ook succesvol toegepast in andere sectoren, zoals industrie, residentiële bouw en openbare infrastructuur.

Regionale en technologische integratie:

De activiteiten van EEG Group zijn georganiseerd in competence centers, verspreid over tien vestigingen in België. Dit model zorgt voor een sterke regionale aanwezigheid, gecombineerd met diepe technologische kennis. Verticale en horizontale integratie binnen de organisatie stelt EEG Group in staat om alle bouwtechnieken onder één dak aan te bieden, van ontwerp tot exploitatie.

Duurzaamheid als kernwaarde:

EEG Group neemt verantwoordelijkheid voor mens, milieu en maatschappij en implementeert dit in elke stap van haar activiteiten. De organisatie heeft een ambitieus CO2-reductieplan opgesteld om tegen 2030 de uitstoot met 25% te verminderen. Deze doelstellingen worden ondersteund door investeringen in groene technologie, elektrificatie van het wagenpark, en een transitie naar hernieuwbare energiebronnen.

Familiale waarden en innovatiecultuur:

Als familiebedrijf combineert EEG Group zakelijke professionaliteit met een persoonlijke aanpak. Het bedrijf investeert in zijn medewerkers door middel van opleidingen, groei- en innovatiekansen, en biedt klanten oplossingen die waarde creëren op lange termijn.



Slogan:

"We add life to buildings" weerspiegelt de ambitie van EEG Group om technologie, duurzaamheid en comfort te integreren in een toekomstgericht model dat aansluit bij de hoogste normen van kwaliteit en innovatie.

2.2 Verantwoordelijkheden

Contactpersoon emissie-inventaris: Jan Reyntjens

Verantwoordelijke stuurcyclus: Jan Reyntjens

Eindverantwoordelijke: Karl Neyrinck

2.3 Rapportageperiode

De rapportageperiode is 01 januari – 30 december 2025

2.4 Basisjaar

We hebben het jaar 2023 als startjaar gekozen omwille van de beschikbaarheid van de data.

2.5 Organisatorische grenzen

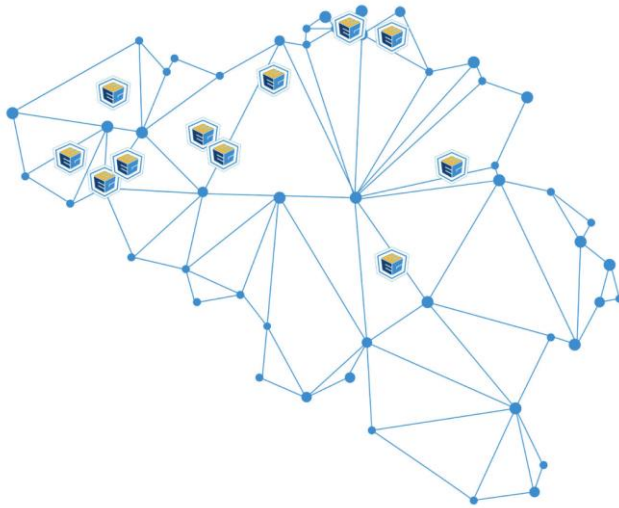
Binnen de organisatorische grenzen van EEG GROUP wordt elke bedrijf meegenomen.

De organisatorische grenzen werden sinds de aanvang van de CO2-Prestatieladder bepaald met een AC-analyse gestart vanuit EEG Groep.

- **EEG Gullegem** – Elektrische installaties, middenspanning en bordenbouw.
 - **EEG DBS** – Competence center
- **Beltherm Zedelgem** – Ventilatie
- **Beltherm Gavere** – Ventilatie en productie van ventilatiekanalen
- **Leroy** – HVAC en sanitair
- **Electrolyse** – Elektrische installaties en bordenbouw
- **EEG Sint-Martens-Latem** – HVAC en sanitair
 - **EEG Beernem** - Elektrische installatie, HVAC, sanitair en gebouwbeheersysteem
- **Elektro Kamiel Smet** – Elektrische installaties en bordenbouw



- **EEG Turnhout** – HVAC en sanitair
- **VTV** – Verwarming en stookplaatsrenovatie
- **EEG Medical** – Medische gassen en medische apparatuur
 - **EEG Sint-Truiden / Hayer**
- **EEG Namur** – HVAC en sanitair

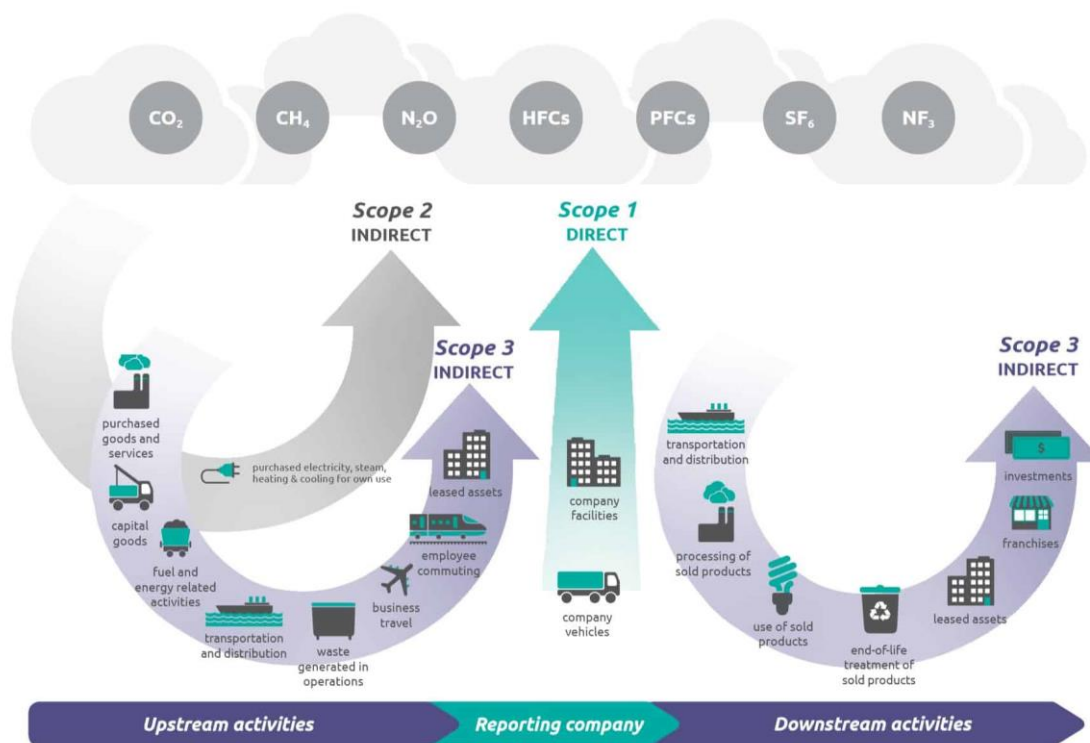


Figuur 1: Vestigingen van EEG Group

2.6. Operationele grenzen

Om de operationele grenzen te bepalen, worden de CO₂-emissies gecategoriseerd in verschillende toepassingsgebieden, zoals bepaald door het GHG protocol

- Scope 1 bevat alle directe emissies. Directe emissies zijn afkomstig van bronnen die eigendom zijn van of gecontroleerd worden door het bedrijf, zoals het verbruik van brandstof en aardgas
- Scope 2 omvat indirecte emissies door het verbruik van gekochte elektriciteit. Scope 2-emissies vinden fysiek plaats in de faciliteit waar elektriciteit wordt opgewekt
- Scope 3 is een rapportagecategorie die alle andere indirecte emissies omvat. Deze emissies zijn een gevolg van de activiteiten van het bedrijf, maar zijn afkomstig van bronnen die geen eigendom zijn van of niet worden gecontroleerd door het bedrijf. Bv. vliegvluchten en apparatuur van onderaannemers



Figuur 2: Visualizatie scope 1,2 en 3 emissies

3 Berekeningsmethodiek

Deze periodieke rapportage is tot stand gekomen op basis van het reglement van de CO₂-prestatieladder conform handboek 3.1 zoals gepubliceerd in juni 2020 door SKAO.

De emissiefactoren zijn vastgesteld op basis van de website co2emissiefactoren.be, waarbij de wijzigingslijst van SKAO als leidend wordt beschouwd. Er wordt gebruik gemaakt van Well-To-Wheel emissiefactoren, om de gehele keten van een energiedrager mee te nemen in de berekening.

Andere emissiefactoren werden enkel gebruikt indien deze specifieker van toepassingen waren voor de Belgische context en dus leiden tot een meer accuraat resultaat.

Dit rapport is opgemaakt volgens scope 1, 2 en (gedeeltelijk) 3.

4 Berekening CO₂-uitstoot

4.1 Inleiding

Dit rapport beschrijft de voortgang en de energiebesparingsinitiatieven binnen EEG Group voor het gehele jaar 2025 conform de eisen van de CO₂-Prestatieladder.

4.2 CO₂-uitstoot 2024

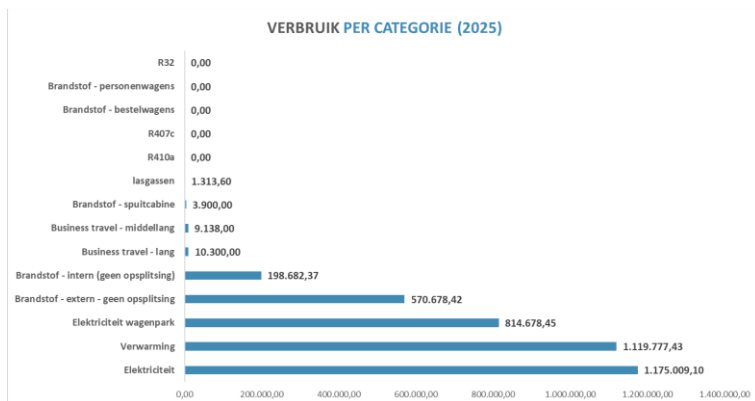
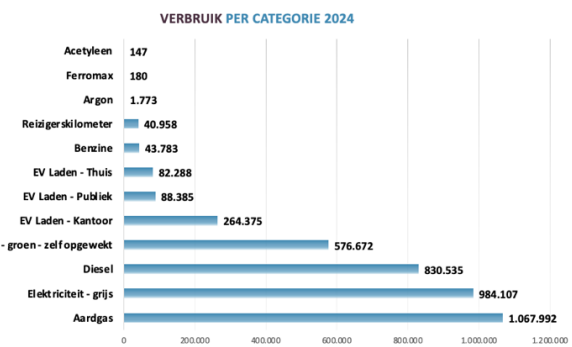
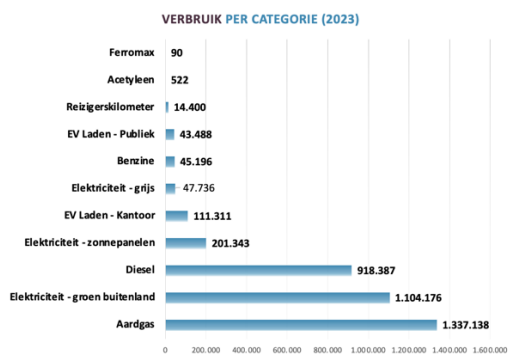
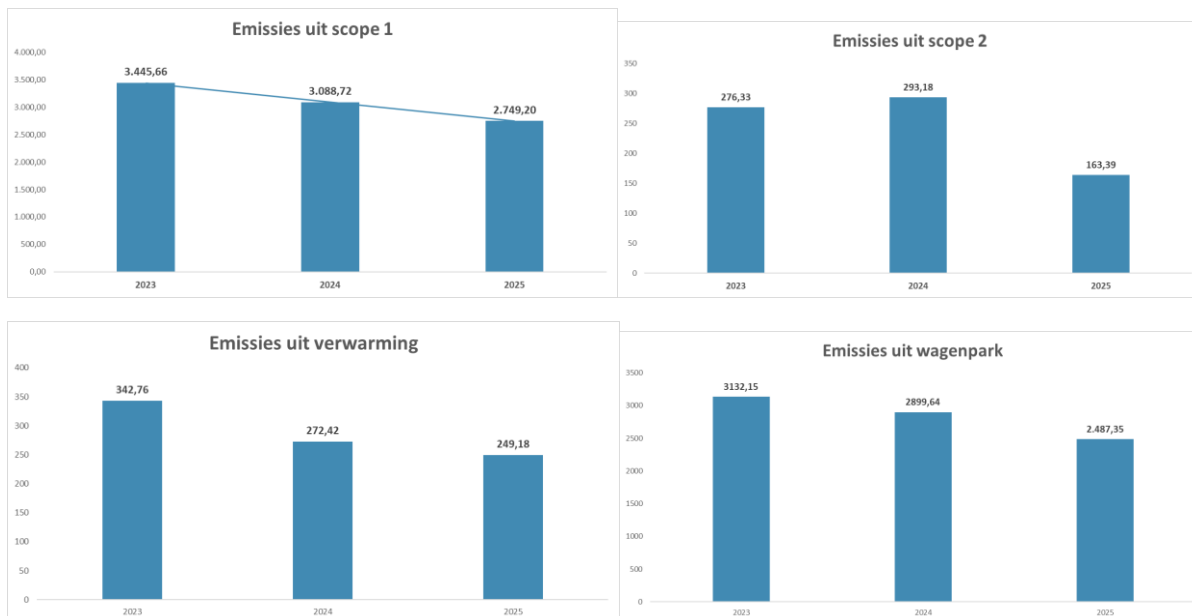
De CO₂-emissies voor de activiteiten van EEG Group in België voor volledig 2025 zijn vermeld in de onderstaande tabel.

Categorie	Verbruik	Ton CO ₂
Scope 1	1.872.880,81	2.749,20
<u>Wagenpark</u>		<u>2.487,35</u>
Benzine (l)	30.483,62	85,26
Diesel(l)	738.877,17	2.402,09
<u>Verwarming</u>		<u>247,40</u>
Aardgas (kWh)	1.094.306,42	234,40
Diesel B7 (l)	4.000,00	13,00
<u>Industriële gassen</u>		<u>1,77</u>
Acetyleen (kg)	393,10	1,73
Ferromax (l)	910,00	0,00
Propan (kg)	10,50	0,04
<u>Spuitscabine</u>		<u>12,68</u>
Diesel (l)	3.900,00	12,68
Scope 2	2.011.158,56	163,39
<u>Elektriciteit</u>	<u>1.989.687,55</u>	<u>161,61</u>
Elektriciteit - Grijs (kWh)	349.793,69	58,42
Elektriciteit - Groen BE (kWh)	825.257,37	0,00
Elektriciteit - kantoor Grijs (kWh)	193.730,62	32,35
Elektriciteit - kantoor Groen (kWh)	196.705,65	0,00
Elektriciteit - kantoor Groen BE (kWh)	0,00	0,00
Elektriciteit-privé laden (kWh)	96.536,44	16,12
Elektriciteit-publiek laden AC (kWh)	208.475,90	34,82
Elektriciteit-publiek laden DC (kWh)	119.187,88	19,90
<u>Verwarming</u>	<u>21.471,01</u>	<u>1,78</u>
Elektriciteit - Grijs (kWh)	10.656,00	1,78
Elektriciteit - Groen BE (kWh)	10.815,01	0,00
Scope 3	19.438,00	3,19
Business travel (km)	19.438,00	3,19

Tabel 1: CO₂-emissies voor alle scopes in 2024 voor EEG Group

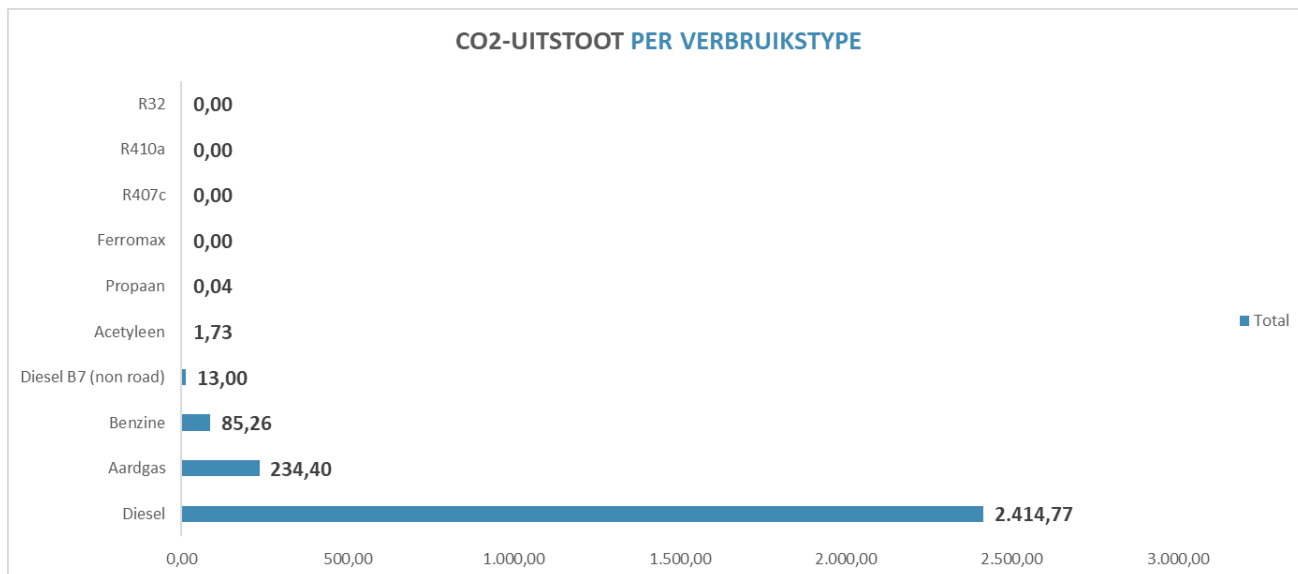


4.3. Trendanalyse



4.4 Scope 1 emissies

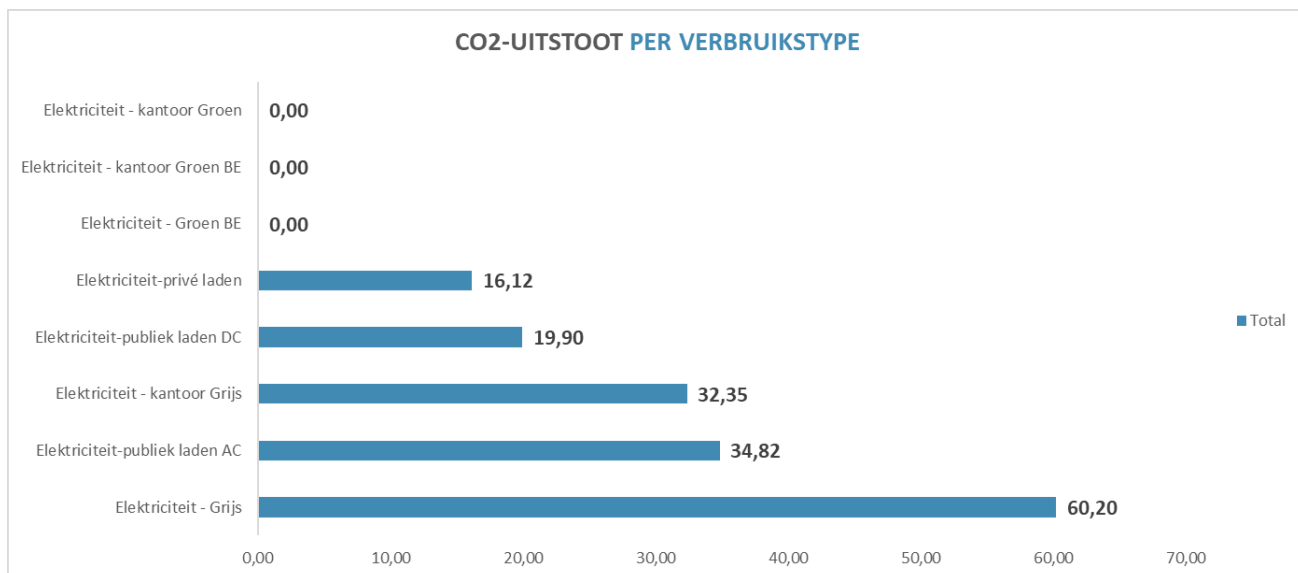
Onderstaande figuur geeft de verdeling van de scope 1 emissies weer.



Figuur 3: Scope 1 CO₂-uitstoot per verbruikstype

4.5 Scope 2 emissies

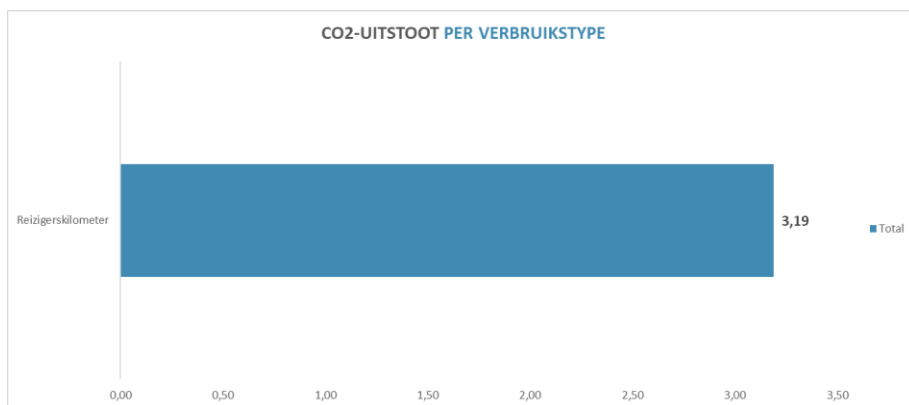
De uitstoot van de aangekochte en zelf opgewekte elektriciteit valt onder de scope 2 emissies van EEG Group. Onderstaande figuur geeft een beeld van de CO₂-uitstoot per verbruik.



Figuur 4: Scope 2 CO₂-uitstoot per verbruikstype

4.6 Scope 3 emissies

Volgens de voorschriften van de CO₂-Prestatieladder hoeven we alleen te rapporteren over business travel. In 2024 werden voor 6,9 ton reizigerskilometers per vliegtuig geregistreerd.



Figuur 5: Scope 3 CO₂-uitstoot per verbruikstype

4.7. CO₂-uitstoot per oorsprong

Scope 1: directe emissies

- **Wagenpark (diesel):** 2.402,09 ton CO₂, **82,38%** van het totaal.
- **Wagenpark (benzine):** 85,26 ton CO₂, **2,92%** van het totaal.
- **Verwarming (aardgas):** 234,40 ton CO₂, **8,04%** van het totaal.
- **Verwarming (diesel):** 13,00 ton CO₂, **0,45%** van het totaal.
- **Industriële gassen (Propan):** 0,04 ton CO₂, **0,00%** van het totaal.
- **Industriële gassen (Acetyleen):** 1,73 ton CO₂, **0,06%** van het totaal.
- **Industriële gassen (Ferromax):** 0 ton CO₂, **0%** van het totaal.
- **Spuitscabine (diesel):** 12,68 ton CO₂, **0,43%** van het totaal

Totaal scope 1: 2.749,20 ton CO₂, **94,29%** van het totaal.

Scope 2: indirecte emissies (elektriciteit)

- **Gebouwen en hallen (elektriciteit):** 58,41 ton CO₂, **2,00%** van het totaal.
- **Wagenpark (elektriciteit):** 103,20 ton CO₂, **3,54%** van het totaal
- **Verwarming (elektriciteit):** 1,78 ton CO₂, **0,06%** van het totaal.

Totaal scope 2: 163,39 ton CO₂, **5,60%** van het totaal.

Scope 3: andere indirecte emissies

- **Business travel (lange vliegtuigreizen):** 1,62 ton CO₂, **0,06%** van het totaal.
- **Business travel (middellange vliegtuigreizen):** 1,57 ton CO₂, **0,05%** van het totaal.

Totaal scope 3: 3,19 ton CO₂, **0,11%** van het totaal.

Opmerkingen

- Scope 1 domineert met meer dan 94% van de totale CO2-uitstoot. Het gebruik van diesel in het wagenpark vormt verreweg de grootste bijdrage (82,38%).
- Scope 2 en 3 hebben een minimale bijdrage, wat wijst op een lage impact van elektriciteitsverbruik en vliegreizen.

Deze verdeling toont dat maatregelen gericht op het verminderen van dieselgebruik en optimalisatie van het wagenpark het meest effectief zullen zijn om de totale CO2-uitstoot te verlagen.

5. Vooruitgang

Vergeleken met het basisjaar, 2023, is de totale CO₂-uitstoot gedaald van 3.724,37 ton naar 2.915,78 ton. Dit is een daling van 808,59 ton, of 21,71%. Deze significante daling werd voornamelijk gerealiseerd door een verbruiksvermindering van brandstof voor ons wagenpark en verwarming die respectievelijk zorgde voor een daling van 232,51 en 70,34 ton CO₂. De stijging in de scope 2 emissies kan verklaard worden door een verhoogde elektrificatie van het wagenpark.

	2023	2024	2025
Scope 1	3.445,66 ton CO2	3.088,72 ton CO2	2.915,78 ton CO2
Industriële gassen	1,77 ton CO2	0,50 ton CO2	1,77 ton CO2
Acetyleen	522,2 kg	147 kg	393,10 kg
Propaan	0 kg	0 kg	10,50 kg
Argon	0 kg	1.772,68 kg	0 kg
Ferromax	90 liter	180 liter	910 liter
Spuitscabine	6,13 ton CO2	6,22 ton CO2	12,68 ton CO2
Diesel	1.883 liter	1.909 liter	3.900 liter CO2
Verwarming	336,58 ton CO2	266,92 ton CO2	247,40 ton CO2
Aardgas	1.337.138,13 kWh	1.067.991,66 kWh	1.094.306,42 kWh
Diesel	3.211 liter	1.976 liter	4.000 liter
Wagenpark	3101,18 ton CO2	2.815,09 ton CO2	2.749,2 ton CO2
Benzine	45.196 liter	43.783,44 liter	30.483,62 liter
Diesel	913.293 liter	826.650,36 liter	738.877,17 liter
Scope 2	276,33 ton CO2	293,18 ton CO2	163,39 ton CO2
Elektriciteit	239,18 ton CO2	203,13 ton CO2	58,41 ton CO2
Elektriciteit - grijs	47.736 kWh	958.164,98 kWh	349.751,73 kWh
Elektriciteit - groen buitenland	1.075.177,16 kWh	0 kWh	0 kWh
Elektriciteit - zonnepanelen	201.343 kWh	576.672,21 kWh	825.257,37 kWh
Wagenpark	30,97 ton CO2	84,55 ton CO2	103,20 ton CO2
EV Laden - Thuis	0 kWh	82.287,76 kWh	96.536,44 kWh
EV Laden - Publiek	43.487,73 kWh	88.385,25 kWh	327.663,78 kWh
EV Laden - Kantoor	111.310,66 kWh	264.374,75 kWh	390.478,23 kWh
Verwarming	6,18 ton CO2	5,5 ton CO2	1,78 ton CO2
Elektriciteit - groen (BE of buitenland)	28.999 kWh	0 kWh	10.656,00 kWh
Elektriciteit - grijs	0 kWh	25.942 kWh	10.815,01 kWh
Scope 3	2,38 ton CO2	6,9 ton CO2	3,19 ton CO2
Business travel	2,38 ton CO2	6,9 ton CO2	3,19 ton CO2
Reizigerskilometer	14.400 km	40.958 km	19.438 km
Totaal	3.724,37 ton CO2	3.405,08 ton CO2	2.915,78 ton CO2

6 Doelstellingen

We hebben een CO₂-reductiebeleid voor onze eigen bedrijfsvoering in lijn met de EU Green Deal opgesteld. De procentuele reducties worden steeds berekend ten opzichte van het basisjaar (2023). Dit wordt bereikt door de volgende doelstellingen:

Doelstelling 1.: Wagenpark (enkel fleet personenwagens) elektrificeren en opladen met groene energie.

Te realiseren tegen:	1/01/2030
Asbsolute reductie:	677,60 ton
Relatieve reductie:	18,20% van de totale uitstoot (2023)
Relatieve reductie:	19,67% van scope 1

Prognose per jaar:

- 2025: 40% van de wagens = elektrisch, dus een niveau van 406,56 ton CO₂
- 2026: 60% van de wagens = elektrisch, dus een niveau van 271,04 ton CO₂
- 2027: 80% van de wagens = elektrisch, dus een niveau van 135,52 ton CO₂
- 2028: 100% van de wagens = elektrisch, dus een niveau van 0 ton CO₂

Doelstelling 2.: Partieel overschakelen naar HVO-diesel voor vrachtwagens

Te realiseren tegen:	1/01/2030
Asbsolute reductie:	437 ton
Relatieve reductie:	11,73% van de totale uitstoot
Relatieve reductie:	12,68% van scope 1
Vooruitgang:	Nog niet uitgevoerd.

Voortgang Doelstelling 1 en 2:

In 2023 bedroeg de CO₂-uitstoot ten gevolge van het dieselverbruik binnen het wagenpark 2.973,68 ton. Destijds werd er een bijkomende opsplitsing gemaakt naar personenwagens, goed voor 677,80 ton CO₂. Deze detailopsplitsing werd in 2025 niet langer toegepast, waardoor het niet meer mogelijk is om de oorspronkelijke doelstellingen afzonderlijk te evalueren. Om toch een correcte beoordeling te maken, worden beide doelstellingen samengenomen en in hun geheel geanalyseerd.

In 2025 bedraagt de totale CO₂-uitstoot door dieselverbruik van het wagenpark 2.402,09 ton. Dit betekent een absolute reductie van 571,59 ton CO₂ ten opzichte van 2023. Hiermee is reeds meer dan de helft (ongeveer 51%) van de vooropgestelde reductiedoelstelling richting 2030 gerealiseerd. Dit wijst erop dat de organisatie goed op schema ligt om haar doelstellingen te behalen.

Tegelijkertijd blijft het essentieel om de ingezette inspanningen verder te versterken. Verdere elektrificatie van het wagenpark zal hierin een cruciale rol spelen. Daarnaast is de overschakeling naar HVO (Hydrotreated Vegetable Oil) tot op heden nog niet doorgevoerd. Net daar ligt nog een aanzienlijk bijkomend reductiepotentieel, dat in de komende jaren benut kan worden om de CO₂-uitstoot verder te verlagen en de klimaatdoelstellingen te versnellen.



Doelstelling 3.: Volledig overschakelen naar groene elektriciteit via groene energiecontacten en het plaatsen van zonnepanelen

Te realiseren tegen:	1/01/2028
Asbolute reductie:	276,33 ton
Relatieve reductie:	7,42% van de totale uitstoot
Relatieve reductie:	100% van scope 2

Vooruitgang doelstelling 3:

In 2023 bedroeg de CO₂-uitstoot ten gevolge van grijze elektriciteit 276,33 ton CO₂. Tegen 2025 is deze uitstoot gedaald naar 161,61 ton CO₂, wat neerkomt op een significante reductie van 41,52%. Deze daling is een duidelijk resultaat van de verschuiving van grijze naar groene elektriciteit binnen de organisatie.

Wanneer we kijken naar het elektriciteitsverbruik, zien we dat het verbruik van grijze elektriciteit is afgenomen van 1.306.710,55 kWh in 2023 naar 967.724,53 kWh in 2025, een daling van 25,94%. Tegelijkertijd is het verbruik van groene elektriciteit sterk toegenomen, van 201.343,00 kWh naar 1.021.963,02 kWh, wat neerkomt op een stijging van maar liefst 407,57%.

Deze sterke toename in groene elektriciteit is enerzijds te verklaren door de bewuste omschakeling van grijze naar groene stroom. Anderzijds speelt ook de verdere elektrificatie van het wagenpark hierin een belangrijke rol. Een groeiend deel van het wagenpark wordt elektrisch aangedreven, waardoor de vraag naar elektriciteit stijgt. Aangezien deze extra elektriciteitsvraag grotendeels wordt ingevuld met groene energie, vertaalt dit zich rechtstreeks in een aanzienlijke toename van het groene verbruik.

Als gevolg van deze evoluties is ook het totale elektriciteitsverbruik gestegen, van 1.508.053,55 kWh in 2023 naar 1.989.687,55 kWh in 2025. Deze stijging is dus geen negatieve evolutie op zich, maar net een logisch gevolg van de elektrificatie van het wagenpark en de verschuiving naar duurzamere energiebronnen.

Samengevat zien we een duidelijke trend: de organisatie verbruikt meer elektriciteit, maar doet dit in toenemende mate op een duurzame manier. De daling in CO₂-uitstoot, gecombineerd met de sterke groei in groene elektriciteit, bevestigt dat de elektrificatiestrategie en de omschakeling naar groene energie effectief bijdragen aan het realiseren van de klimaatdoelstellingen.

7 Interne communicatie

Dit voortgangsrapport werd kenbaar gemaakt via het intern communicatieplatform waartoe alle medewerkers toegang tot hebben.

8 Externe communicatie

Op onze bedrijfswebsite werd een item 'duurzaam ondernemen' voorzien waar een beetje informatie over de CO₂-prestatieladder wordt gegeven en waar ook de voortgangsrapporten werden gepubliceerd.

Daarnaast zal er ook via LinkedIn gecommuniceerd worden.